

126 קרנות חדשות ב- 2010 ← מחציתן קרנות אג"ח החדשות: 10% מהקרנות ← אחראיות ל-20% מהיצירות נטו

126 קרנות הוקמו במהלך 2010 (נותרו 125 - קרן אחת התמזגה), **39 מהן הוקמו בחודש דצמבר**. כמחצית מהקרנות החדשות הן אג"חיות (חצי מהאגחיות החדשות הן קרנות אג"ח כללי עם מניות), כרבע - קרנות שקליות ושמית (14 קרנות) הן אגד חוץ. אבל השמית הנותרת היא אולי המעניינת ביותר - 17 קרנות מנייתיות חדשות (13%) - פי שניים בהשוואה ל-2009 (אז הוקמו 12 קרנות מנייתיות וגמישות מתוך 161 חדשות).

הקרנות החדשות המובילות בגיוסים

שכר מנהל	יצירות ב-2010	שם הקרן
0.70	348	פסגות תיק שקלי
0.50	326	אקסלנס קונצר מח"מ עד3
0.25	295	פסגות מק"מ 10/10/80
0.45	227	מגדל 10/90 פרימיום
0.00	170	מגדל MTF 10/90
0.95	144	איילון בראשית אג"ח מדינה
0.85	118	אי.בי.אי. מדינה + 10
2.30	111	אי.בי.אי. מניות חו"ל פטורה
1.40	111	מגדל אג"ח מיקוד 30

האם החדשות גייסו יותר? הקרנות החדשות מהוות 10% מתוך סך הקרנות הפועלות אך חלקן בגיוסים עומד על 20% (3.2 מיליארד שקלים מתוך 16.2 מיליארד שגויסו ב-2010). אם נוציא מהחשבון את הקרנות שהוקמו ממש בסוף השנה - היחס עוד משתפר (החדשות מהוות 7% מסך הפועלות אך חלקן בגיוסים עומד על 19%). כלומר, הקרנות החדשות מגייסות יותר, בממוצע, והפער לטובת הקרנות החדשות בולט במיוחד באפיק המניית. בשלוש קטגוריות - בשקליות הטהורות, באג"ח מדינה ללא מניות, ובמניות בחו"ל - המגמה הפוכה: הקרנות החדשות גייסו והקרנות הוותיקות פדו.

רוב הקרנות החדשות הוקמו ע"י המנהלים הגדולים. אקסלנס הקים הכי הרבה קרנות חדשות ב-2010 (לצד מיזוגים רבים בקרנות הוותיקות) - 22 חדשות מהן 6 מחקות. אחריו מגדל עם 11 חדשות, הראל פיא ודש עם 9 חדשות ופסגות עם 7.

מצבת הקרנות בסוף 2010 - התפלגות לפי אפיקי השקעה וגיוסים בקרנות חדשות

1246 קרנות נאמנות ← **125 מהן הוקמו ב-2010**, **939 מהן מדורגות**

קטגוריה	סה"כ קרנות	קרנות מדורגות*		קרנות חדשות**		יצירות בקרנות ב-2010	
		מספר	נתח	מספר	נתח	בחדשות	בוותיקות
מניות בארץ	143	117	82%	9	6%	182	1,117
אופציות	12	10	83%	2	17%	17	366
מניות בחו"ל	100	81	81%	5	5%	122	-173
גמיש ומשולב	39	34	87%	1	3%	20	251
אפיק מנייתי	294	242	82%	17	6%	341	1,562
אג"ח בארץ ומניות	191	125	65%	30	16%	886	10,012
אג"ח בארץ ללא מניות	76	62	82%	5	7%	22	1,605
אג"ח חברות ומניות	43	34	79%	1	2%	2	861
אג"ח חברות ללא מניות	110	90	82%	9	8%	455	3,926
אג"ח מדינה ומניות	55	40	73%	5	9%	155	709
אג"ח מדינה ללא מניות	106	76	72%	11	10%	329	-2,511
אפיק אג"חי	581	427	73%	61	10%	1,849	14,602
שקליות מעורבות	113	72	64%	19	17%	825	1,862
שקליות טהורות	131	113	86%	9	7%	40	-2,869
אפיק שקלי	244	185	76%	28	11%	866	-1,007
אגד ישראלי	12	7	58%	1	8%	0	-67
אגד ישראלי	12	7	58%	1	8%	0	-67
מט"ח	81	68	84%	4	5%	20	-635
אגד חוץ	28	4	14%	14	50%	145	1,757
אפיק מט"חי	109	72	66%	18	17%	165	1,122
סה"כ	1246	939	75%	125	10%	3,221	16,212

* בעלות היסטוריה של 12 חודשים לפחות. חלקן לא מדורגות בפועל עקב קבוצה קטנה מדי.
** הוקמו במהלך 2010 (למעשה הוקמו 126 קרנות אך אחת התמזגה).
[בנוסף קיימות 6 קרנות לתושבי חוץ.]

את הגיוסים הגדולים ביותר בקרנות חדשות רשם מגדל (690 מיליון), ואחריו פסגות (675 מיליון), אקסלנס (400 מיליון) ופיא (270 מיליון). דש גייס ב-9 החדשות רק 100 מיליון שקלים.

שני מנהלים מעניינים במיוחד הם אי.בי.אי. וילין לפידות: שני מנהלים עם מעט קרנות יחסית להיקף הנכסים שבניהולם, כל אחד מהם הקים 7 קרנות חדשות וגייס לא מעט (אי.בי.אי. גייס 240 מיליון וילין לפידות 150 מיליון).

המנהלים האחרים הקימו 19 קרנות חדשות וגייסו בהן 86 מיליון שקלים.

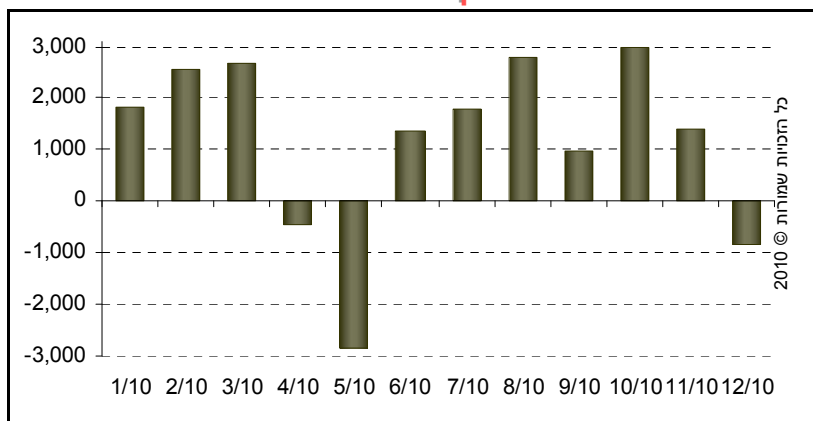
פדיונות של 3 מיליארד שקלים « אחרי שישה חודשי גיוסים

◆ פדיונות של 2.15 מיליארד בכספיות ו-1.7 מיליארד באג"ח מדינה, גיוסים במנייתיות

לאחר שישה חודשי גיוסים בדצמבר נרשמו בקרנות פדיונות לא קטנים של קרוב ל- 3 מיליארד שקלים. 2.6 מיליארד שקלים נפדו מהקרנות השקליות הטהורות – מהם 2.15 מיליארד מהכספיות ו- 2.2 מיליארד נפדו מקרנות האג"ח – מהם 1.7 מיליארד מקרנות אג"ח מדינה ללא מניות. מנגד, 1.2 מיליארד שקלים גייסו הקרנות השקליות המעורבות ו- 740 מיליון גייסו המנייתיות והגמישות.

יצירות חודשיות בקרנות (מתחילת 2010)

ללא הקרנות הכספיות



סך ההפקדות אומנם עלה מ- 5.2 מיליארד בנובמבר ל- 7.2 מיליארד בדצמבר, אך סך המשיכות עלה הרבה יותר, מ- 3.4 מיליארד בנובמבר ל- 10.2 מיליארד בדצמבר.

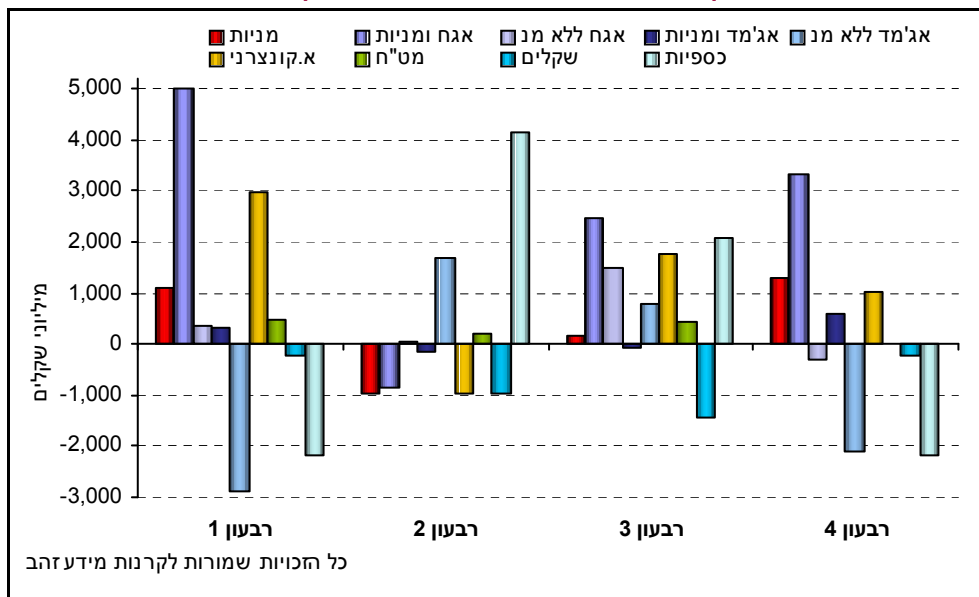
שליש מההפקדות וקרוב לחצי מהמשיכות נרשמו בקרנות הכספיות. משיכות נוספות נרשמו בקרנות אג"ח מדינה, אג"ח ללא מניות וגם – אג"ח עם מניות. ההפקדות הגדולות נרשמו בקרנות שקליות עם חשיפה למניות ובקרנות אג"ח עם מניות (במגזר זה כאמור היו גם משיכות וגם הפקדות).

גיוסים של 16.2 מיליארד שקלים בשנת 2010

בכל 2010 התפלגו היצירות באופן הבא: 14.5 מיליארד נטו גייס האפיק האג"חי, 1.6 מיליארד נטו גייס האפיק המנייתי, 1.1 מיליארד נטו גייס האפיק המט"חי (כולל הגיוסים בקרנות אגד חוץ), ו- 1 מיליארד שקלים נטו נפדו מהאפיק השקלי. אבל הסיכום השנתי לא מגלה את התמונה כולה: זרימות הכספים מ/ואל הקרנות שינו כיוון במהלך השנה כמה וכמה פעמים – ראו גרף בתחתית העמוד.

יצירות בקרנות הנאמנות בכל רבעון בשנת 2010

סך יצירות מתחילת השנה: 16.2 מיליארד שקלים



◆ הקרנות המנייתיות

גייסו ברבעון הראשון של השנה ושוב – ברבעון הרביעי. אך ברבעון השני הן רשמו פדיונות.

◆ הקרנות הכספיות

הציגו תמונת ראי: הן פדו ברבעון הראשון של השנה וברבעון הרביעי, אך גייסו ברבעון השני והשלישי.

◆ קרנות אג"ח קונצרני

גייסו במיוחד ברבעון הראשון, פדו ברבעון השני ושוב גייסו, אך פחות – ברבעון השלישי והרביעי.

◆ קרנות המט"ח

– סכומים קטנים – הודות לקרנות אגד חוץ.

יצירות בקרנות לפי אפיקי השקעה, נכון ל- 31.12.10

נתח שוק	נכסים 31.12.10	יצירות ב-2010	יצירות בדצמבר	
↑ 2%	2,417	251	132	גמישות
↑ 7%	10,788	1,484	573	מנייתיות בארץ
↑ 2%	3,087	-173	36	מנייתיות בחו"ל
↑ 24%	36,953	10,721	550	אג"ח ומניות
↓ 20%	31,248	-906	-2,297	אג"ח ללא מניות
↓ 11%	17,048	4,787	-469	אג"ח קונצרני *
↓ 3%	4,318	-635	-117	צמודי מט"ח
↓ 11%	17,038	1,875	-2,150	שקליות כספיות
↑ 20%	30,444	-2,882	818	שקליות אחרות
↓ 2%	2,564	1,660	-61	אחר
	155,905	16,182	-2,985	סה"כ

* אג"ח קונצרני עם/בלי מניות

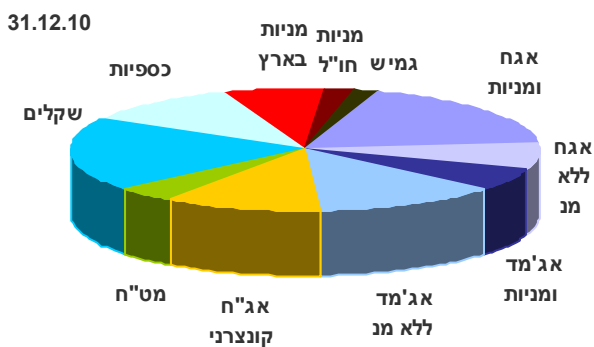
הראשון של השנה ושוב – ברבעון הרביעי, וגייסו – סכומים קטנים יותר – ברבעון השני והשלישי.

שנת 2010 < העלאה הדרגתית של רמת הסיכון

זרימת הכספים שנרשמה בקרנות הנאמנות בשנת 2010 מלמדת על עלייה ברמות הסיכון לצד העדפות נוספות:

- ◊ זרימות הכספים לקרנות מלמדות על העלאה הדרגתית של רמת הסיכון, כאשר המשקיעים מעדיפים לעשות זאת יותר באמצעות קרנות אג"ח עם מניות ופחות באמצעות קרנות מנייתיות.
- ◊ אם כבר קרנות מנייתיות – אז שישקיעו בארץ (המנייתיות בארץ גייסו כ-1.5 מיליארד בהשוואה לפדיונות של כ-175 מיליון בחו"ליות).

התפלגות הנכסים בקרנות נכון ל- 31.12.10
סך נכסים: 156 מיליארד שקלים



השינוי בהתפלגות הנכסים לפי אפיקי השקעה

השינוי*	נכסים 31.12.09	נכסים 31.12.10	
6%	9.9%	13,177	10.5%
10%	53.8%	71,343	59.0%
-16%	36.2%	47,968	30.5%
		132,488	155,905

* השינוי מתח. שנה.

◊ **קרנות אג"ח כללי ומניות** היו, באופן כללי, הקטגוריה המועדפת השנה, אך גם אצלן היו מהפכים: גיוסים גדולים ברבעון הראשון, פדיונות ברבעון השני, ושוב גיוסים, קטנים יותר, ברבעון השלישי והרביעי.

◊ **קרנות אג"ח כללי ללא מניות** היו פחות מועדפות השנה אך גם הן גייסו: הרבעון השלישי היה הרבעון החזק אצלן אבל מעניינת יותר היא הציבות שנשמרה אצלן לאורך כל השנה (יחסית לקטגוריות אחרות).

◊ **קרנות אג"ח מדינה ומניות** גייסו מעט ברבעון הראשון והרביעי אבל גם לא סבלו מפדיונות גדולים ברבעונים האחרים. באופן כללי, הן היו פחות מעניינות השנה.

◊ **קרנות אג"ח מדינה ללא מניות** הן תמונת ראי לקרנות המנייתיות: הן פדו סכומים גדולים ברבעון הראשון של השנה ושוב – ברבעון הרביעי, וגייסו – סכומים קטנים יותר – ברבעון השני והשלישי.

◊ את קרנות האג"ח הקונצרני "הטהורות" המשקיעים פחות אוהבים. ואם בכל זאת – אז הקונצרניות ללא מניות עדיפות על הקונצרניות עם מניות (הראשונות גייסו פי 4.5 בהשוואה לאחרונות).

◊ קרנות אג"ח כללי היו הפלה המועדף: בתחילת השנה נתח השוק שלהן עמד על 19% (25 מיליארד) ובסופה – על 25% (39 מיליארד). בפרט גדל חלקן של אלו עם חשיפה למניות (מ-12% ל-18%).

◊ קרנות אג"ח מדינה ממשיכות להתכווץ: בתחילת השנה נתח השוק שלהן עמד על 22% (29.5 מיליארד) ובסופה – על 19% (29 מיליארד). בפרט, המשקיעים יצאו מהקרנות הצמודות.

◊ קרנות המט"ח, כולל אג"ח גלובאלי בחו"ל אך ללא קרנות האגד, ספגו דליפה קבועה של 50 – 100 מיליון שקל כל חודש. קרנות האגד החדשות לעומת זאת, הצליחו לגייס סכומים נאים.

סך הנכסים ירד ל-158.6 מיליארד

נכסי הקרנות קטנו החודש מ-158.6 מיליארד ל-155.9 מיליארד, ירידה של 2.74 מיליארד שקלים.

2.98 מיליארד שקלים נגרעו כתוצאה מפדיונות ו-250 מיליון נוספו כתוצאה עליית ערך הנכסים. מתחילת השנה גדלו נכסי בכ-23.4 מיליארד שקלים, מהם 16.2 מיליארד נובעים מגיוסים.

כל הזכויות שמורות (C) קרנות מידע זהב בע"מ 2011

כל הנתונים מעודכנים לתאריך: 31.12.10

נכסים, יצירות ופידיונות לפי אפיקי השקעה לחודש דצמבר 2010

* פדיונות נטו של 3 מיליארד שקלים בדצמבר לאחר 6 חודשי גיוסים. היקף הנכסים יורד ל- 155.9 מיליארד.
 * עיקר הפדיונות בקרנות אג"ח מדינה ובכספיות. גיוסים באפיק המנייתי (מנייתיות בארץ ובח"ל וגמישות).

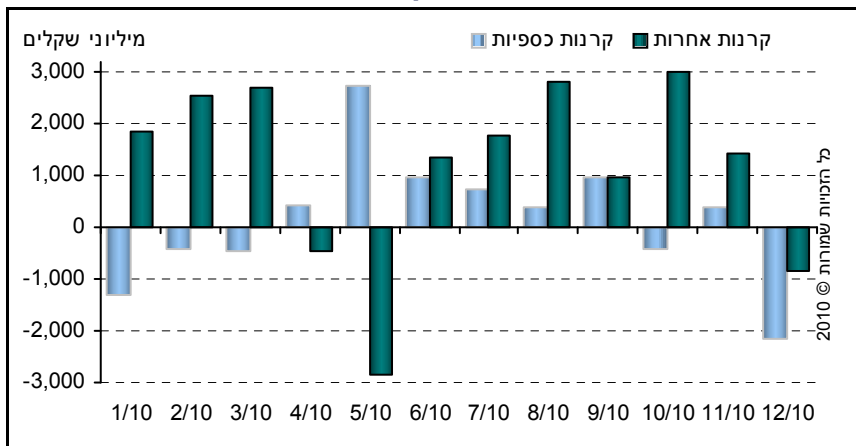
קרנות מחקות כלול בסה"כ	סך נכסים בסוף דצמבר 2010			סך נכסים בסוף דצמבר 2010			כל המספרים במיליוני שקלים
	סך יצירות	סך יצירות נכסים	סך יצירות נכסים	השינוי	נתח	מיליוני שקלים	
סך יצירות נכסים	סך יצירות נכסים	סך יצירות נכסים	מתחילת השנה	בחודש דצמבר	בנתח	שוק	קבוצת התמחות
0	0	0	24%	132	11.5%	1.6%	גמישות
0	0	0	46%	235	18.4%	2.2%	מניות בארץ
23	14	247	17%	64	12.3%	1.0%	מניות כללי
105	22	272	17%	24	9.8%	1.6%	מניות ת"א 25
-12	3	50	15%	9	11.6%	0.2%	מניות ת"א 100
0	0	0	94%	131	23.2%	0.8%	מניות ת"א 75
3	1	9	-6%	2	8.3%	0.1%	מניות יתר
0	0	0	--	-10	-4.1%	0.1%	מניות נדל"ן
0	0	0	5%	-2	-4.3%	0.2%	מניות אנרגיה
119	40	577	33%	453	13.9%	6.3%	מניות ענפי
0	0	0	-3%	24	5.0%	1.9%	מניות חו"ל
0	0	0	20%	12	2.4%	0.1%	מניות בחו"ל
0	0	0	-2%	36	4.9%	2.0%	היי-טק
0	0	0	42%	-2	41.6%	0.1%	אופציות
0	0	0	90%	123	20.0%	0.5%	אופציות
0	0	0	82%	121	22.4%	0.6%	אג"ח ונגזרים
17	-1	18	40%	-23	0.6%	2.9%	אגרות חוב
114	-44	387	52%	-446	-6.9%	8.0%	אג"ח קונצרני ומניות
280	1	288	72%	474	3.6%	17.9%	אג"ח קונצרני ללא מניות
-2	-1	11	31%	-619	1.0%	7.2%	אג"ח כללי ומניות
34	10	77	17%	77	2.8%	5.8%	אג"ח כללי ללא מניות
109	-70	826	-8%	-1,678	-6.9%	12.8%	אג"ח מדינה ומניות
552	-104	1,607	30%	-2,215	-1.2%	54.7%	אג"ח מדינה ללא מניות
0	0	0	0%	-61	-3.2%	1.3%	מטבע זר
0	0	0	-23%	-54	-4.5%	1.3%	מט"ח כללי
0	0	0	-49%	-2	-2.6%	0.1%	צמוד דולר
0	0	0	-16%	-117	-3.8%	2.8%	צמוד יורו
9	54	171	19%	1,240	9.4%	11.8%	שקליות
-400	-36	1,053	-30%	-422	-2.4%	7.7%	שקליות מעורבות
0	0	0	12%	-2,150	-9.5%	10.9%	שקליות טהורות
-391	18	1,225	-1%	-1,333	-1.1%	30.5%	שקליות כספיות
0	0	0	9%	124	-4.8%	0.5%	אחר
0	0	0	389%	-187	-7.3%	1.5%	אגד ישראלי *
0	0	0	-10%	1	6.7%	0.1%	אגד חוץ
0	0	0	132%	-61	-6.1%	2.1%	לתושבי חוץ
280	-46	3,409	18%	-2,985		155,905	סה"כ קרנות נאמנות

* היקף הנכסים באגד כולל אחזקה בקרנות נאמנות אחרות. הגיוסים בקרנות אגד ישראלי מוצגים בקרנות המוחזקות.

פדיונות של 3 מיליארד שקלים בדצמבר

◆ גיוסים גדולים אצל אקסלנס ◆ פדיונות גדולים אצל פסגות ◆ פיא המגייס הגדול ב-2010

יצירות חודשיות בקרנות בשנת 2010



פדיונות לאחר 6 חודשי גיוסים.

בדצמבר נפדו מהקרנות קרוב ל- 3 מיליארד שקלים – 2.15 מיליארד מהקרנות הכספיות ו- 835 מיליון מהקרנות האחרות – זאת לאחר שבחצי השנה האחרונה הקרנות גייסו סך של 14.4 מיליארד שקלים: 3 מיליארד בקרנות הכספיות והיתר בקרנות מסורתיות.

הפדיונות בדצמבר הגיעו ללא-

מעט מנהלים: את הפדיונות הגדולים ביותר רשמו בפסגות (4.5 מיליארד שקלים) אך פדיונות נרשמו גם באלטשולר שחם (340 מיליון), דש (280 מיליון), מנורה מבטחים (140 מיליון), וכלל פיננסים (100 מיליון).

התפלגות דמי ניהול אצל המנהלים הגדולים

מנהל	נכסים סוף שנה	דמי ניהול- נתח נכסים	
		ללא (0%)	עד 0.4%*
אקסלנס	18,861	24.9%	29.9%
דש	10,016	16.6%	29.0%
פסגות	28,234	1.9%	26.4%
הראל פיא	20,675	18.0%	24.0%
כלל פיננסים	9,387	1.7%	20.3%
מיטב	9,965	14.1%	16.6%
מגדל שוקי הון	13,851	12.4%	16.1%
אי.בי.אי.	11,444	0.0%	2.6%
מנורה מבטחים	6,950	0.0%	2.6%
אלטשולר שחם	5,818	0.0%	2.4%
מנהלים גדולים	135,201	10.3%	20.2%
כל הקרנות	155,905	9.0%	17.7%

* כולל נכסים ללא דמי ניהול

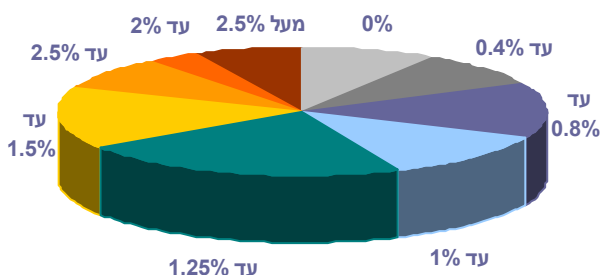
אבל היו גם מנהלים שגייסו: אקסלנס שגייס את הסכום הגדול ביותר (1.1 מיליארד), ילין-לפידות (370 מיליון), מיטב (360 מיליון), הראל פיא (280 מיליון), אי.בי.אי. (210 מיליון) ואפסילון (110 מיליון).

בכל 2010 גייסו הקרנות 16.2 מיליארד (צמיחה של 12%), קרוב ל- 2 מיליארד בקרנות כספיות והיתר במסורתיות.

אצל המנהלים הגדולים: 10% מהכסף מנוהל ללא דמי ניהול, 20% מהכסף – עד 0.4% דמי ניהול.

את שנת 2011 פותחת תעשיית הקרנות עם הרבה יותר נכסים בהשוואה לשנה שעברה (156 מיליארד לעומת 132 מיליארד) אך לא מעט מהם מנוהלים ללא דמי ניהול (9% מהנכסים) או בעבור דמי ניהול נמוכים מאד (18% מהנכסים). ראו גרף משמאל: 44% מהנכסים מנוהלים עם עד 1% דמי ניהול, ורק שליש מהנכסים גוברים מעל 1.25%.

התפלגות דמי הניהול בקרנות בדצמבר 2010



בכך אין חדש. אך בעוד שבעבר התפלגות הנכסים לפי גובה דמי הניהול היתה דומה אצל רוב המנהלים (הגדולים בעיקר) כעת יש הבדלים גדולים – ראו טבלה: אומנם היקף הנכסים המנוהלים ללא דמי ניהול ירד מאד (ראו את פסגות וכלל פיננסים) אך היקף הנכסים שעבורם גוברים עד 0.4% נותר גבוה:

30% אצל אקסלנס ודש, רבע אצל פסגות ופיא (אם כי יש ביניהם הבדל גדול בנכסים ללא דמי ניהול), חמישית אצל כלל פיננסים, ושישית אצל מיטב ומגדל.

אצל אי.בי.אי., מנורה מבטחים ואלטשולר שחם אין נכסים המנוהלים ללא דמי ניהול והיקף הנכסים המנוהלים

עד 0.4% דמי ניהול קטן מאד (פחות מ- 3% מנכסי המנהל). **בתחרות בין הגופים המנהלים – על תשואות, גיוסים ורווחיות – תהיה לך השפעה גדולה בשנה הקרובה.**

המנהלים המגייסים אקסלנס מוביל את הגיוסים בדצמבר, פיא מוביל את הגיוסים בכל 2010

את הסכום הגדול ביותר בדצמבר, 1.1 מיליארד שקלים, גייס **אקסלנס**. המגייסת הגדולה: אקסלנס כספית פרימיום, שגייסה יותר ממיליארד שקלים בדצמבר ו- 3.4 מיליארד מתחילת השנה, מה שהופך אותה לקרן שגייסה הכי הרבה ב- 2010. שתי קרנות נוספות בולטות: אקסלנס מק"מ+20% (גייסה 120 מיליון) ואקסלנס מק"מ שיא פלוס (110 מיליון).

הקרנות המובילות בגיוסים בדצמבר (גייסו מעל 100 מיליון שקלים)

שם הקרן	יצירות בדצמבר	נכסים 31/12/10	קבוצה	שכר מנהל
אקסלנס כספית פרימיום	1,098	3,422	שקלית כספית	0.00
ישר כספית BAV	402	1,237	שקלית כספית	0.00
הראל פיא פק"מ כספית	356	822	שקלית כספית	0.00
פסגות אלפא 20/90	252	1,268	אג"מ ומניות	0.90
פסגות מק"מ 20/80	242	274	שקלי קצר ומניות	0.25
אפסילון מק"מ פרימיום	216	324	שקלי קצר ומניות	0.50
פסגות מק"מ 10/10/80	205	297	שקלי קצר ומניות	0.25
מגדל אפיקים אג"ח	200	779	אג"ח ומניות	1.80
הראל פיא כספית פלטינום	163	2,787	שקלית כספית	0.00
דש מק"מ פלוס	134	186	שקלי קצר ומניות	0.10
ילין לפידות גמישה ממוקדת	129	390	גמישות	2.25
אי.בי.אי. מק"מ פלוס	127	3,365	שקלי קצר ומניות	0.50
מיטב אסטרט-ממונף עד 40% בטוח	122	407	אופציות	2.19
הראל פיא מק"מ+10	118	271	שקלי קצר ומניות	0.30
אקסלנס מק"מ + 20%	117	138	שקלי קצר ומניות	0.50
אקסלנס מק"מ שיא פלוס	112	438	שקלי קצר ומניות	0.25
מגדל כספית עם הנפקות מק"מ	110	543	שקלית כספית	0.00

המגייס השני הוא **ילין לפידות**, עם 370 מיליון שקלים. המגייסת הגדולה: ילין לפידות גמישה ממוקדת, שגייסה 130 מיליון וילין לפידות יתר שגייסה 80 מיליון.

השלישי **מיטב**, עם 360 מיליון שקלים. הקרן המגייסת: ישר כספית BAV, שגייסה 400 מיליון ומיטב אסטרטגיות-ממונפת עד 40% בטוח שגייסה 120 מיליון.

המגייס הרביעי - **הראל פיא**, עם 280 מיליון שקלים. המגייסת הגדולה: הראל פיא פק"מ כספית (360 מיליון) והראל פיא כספית פלטינום (160 מיליון שקלים).

הראל פיא היא המגייסת הגדולה של שנת 2010, עם 5 מיליארד שקל גיוסים ונתח שוק שעלה מ- 11.3% ל- 13.3%, והקרן המגייסת-השניה ב-2010, הראל פיא 10/90 (2.2 מיליארד).

החמישי הוא **אי.בי.אי**, עם 210 מיליון שקלים. המגייסת הגדולה: אי.בי.אי מק"מ פלוס (125 מיליון) וכן אי.בי.אי גיא ואי.בי.אי אג"ח פלוס (55-45 מיליון שקלים). השישי **אפסילון**, עם 110 מיליון שקלים. המגייסת: אפסילון מק"מ פרימיום (215 מיליון).

פדיונות

פסגות רשמה את הפדיונות הגדולים ביותר בדצמבר, 4.5

מיליארד שקלים, בעיקר עקב פדיונות של 4 מיליארד בקרן פסגות בטא כספית. מצד שני, 3 קרנות התברגו לרשימת המגייסות הגדולות: פסגות אלפא 20/90, פסגות מק"מ 20/80, ופסגות מק"מ 10/10/80 שגייסו 200-250 מיליון כל אחת. הפדיונות הגדולים של דצמבר הפכו את פסגות לפודה הגדולה של 2010, עם 2.9 מיליארד שקלים. פדיונות נרשמו גם אצל **אלטשולר שחם** (340 מיליון), **דש** (280 מיליון), **מנרה מבטחים** (140 מיליון), ו**כלל פיננסים** (100 מיליון), שרשם פדיונות גם בסה"כ השנתי (170 מיליון).

נכסים, יצירות ופידיונות לפי גופים (אורחים בנפרד) לחודש דצמבר 2010

נתח שוק: עליה בנתח - U ירידה בנתח - D (השינוי בנתח השוק בחודש הנוכחי לעומת חודש קודם)

שנוי כולל	יצירות מתחילת השנה			יצירות בדצמבר 2010			נתח שוק	נכסים בסוף דצמבר 2010			הגוף המנהל	
	מתחילת השנה	כלול בסה"כ	סה"כ יצירות	כלול בסה"כ	סה"כ יצירות	ללא		מיליוני שקלים	שינוי בנתח	נתח		
											מנהלים ללא אורחים	
											מעל מיליארד שקל	
-5%	164	-1,834	-2,909	-41	-4,212	-4,505	18.1%	-12.2%	D	18.1%	28,234	פסגות
38%	89	1,594	5,002	-18	504	281	12.0%	3.1%	U	13.3%	20,675	הראל פיא
24%	311	2,538	3,073	-5	1,151	1,113	10.3%	8.1%	U	12.1%	18,861	אקסלנס
10%	80	-441	619	-4	68	18	9.3%	2.2%	U	8.9%	13,851	מגדל שוקי הון
11%	44	-101	564	3	-7	207	8.2%	3.9%	U	7.3%	11,444	אי.בי.אי.
28%	-19	171	1,869	-3	54	-280	5.8%	-1.6%	D	6.4%	10,016	דש
21%	113	911	1,227	49	389	357	6.2%	6.2%	U	6.4%	9,965	מיטב
4%	-525	-471	-173	-30	-66	-100	6.2%	1.1%	U	6.0%	9,387	כלל פיננסים
28%	23	-148	1,220	2	-10	-141	4.9%	-0.2%	D	4.5%	6,950	מנורה מבטחים
96%	0	-106	2,551	0	-8	-337	4.1%	-3.8%	D	3.7%	5,818	אלטשולר שחם
69%	0	0	1,314	0	0	368	2.8%	13.3%	U	2.5%	3,914	ילין לפידות
39%	0	-11	776	0	0	112	2.6%	5.4%	U	2.3%	3,577	אפסילון
23%	0	0	216	0	0	1	1.9%	4.5%	U	1.7%	2,593	אנליסט
											מעל חצי מיליארד	
16%	0	-172	88	0	-14	-20	0.6%	-0.2%	D	0.6%	926	איילון
30%	0	-59	156	0	-4	-12	0.6%	0.4%	U	0.6%	864	יובנק*
25%	0	0	98	0	0	-11	0.5%	0.6%	U	0.5%	721	תמיר פישמן
4%	0	0	3	0	0	30	0.5%	6.6%	U	0.5%	709	א.ד. רוטשילד
											פחות מחצי מיליארד	
10%	0	0	82	0	0	-52	1.8%	0.0%	U	1.6%	2,539	מנהלים אחרים
											מנהלים אורחים	
											מעל חצי מיליארד	
-37%	0	0	-436	0	0	-71	0.5%	-8.0%	D	0.4%	683	מור
											פחות מחצי מיליארד	
35%	0	5	841	0	5	59	3.0%	3.8%	U	2.7%	4,178	אורחים אחרים
18%	280	1,875	16,182	-46	-2,150	-2,985					155,905	סה"כ הקרנות

שינויים בטבלה:

יובנק עקף את תמיר פישמן ורוטשילד עקב העברת קרנות מודוס אליו:

* יובנק כולל את קרנות מודוס (היו במעמד של קרנות-אורחות עד 25 בדצמבר השנה וכעת עברו יובנק).

טבלת נכסים, יצירות ופידינות לפי מנהל הקרן נכון ל- 31.12.10

הגוף המנהל	מספר קרנות	נכסים 31.12.10 מיליון ש"ח	נתח שוק של הגוף המנהל	יצירות בדצמבר מיליון ש"ח	יצירות מצטבר ב- 2010		שינוי כולל בנכסים(2)	
					מיליון ש"ח	אחוז (1)	בחודש דצמבר	מתחילת השנה
למשקיע	1	17	0.0%	1	-3	-18%	14%	-7%
ילין לפידות	25	3,914	2.5%	368	1,314	57%	11%	69%
אלומות ספרינט *	29	855	0.5%	50	204	16%	10%	-16%
סימודן	2	15	0.0%	0	-11	-40%	8%	-44%
אקסלנס(3)	141	19,543	12.5%	1,041	2,636	17%	6%	25%
א.ד. רוטשילד	18	709	0.5%	30	3	0%	5%	4%
אפסילון	27	3,577	2.3%	112	776	30%	4%	39%
כון	14	236	0.2%	5	45	26%	3%	36%
אנליסט	29	2,593	1.7%	1	216	10%	3%	23%
איילון *	43	1,067	0.7%	-17	82	30%	3%	16%
מיטב *	139	12,201	7.8%	362	1,823	19%	2%	25%
אי.בי.אי.	44	11,444	7.3%	207	564	5%	2%	11%
הראל פיא	97	20,675	13.3%	281	5,002	33%	1%	38%
סיגמא	12	279	0.2%	3	125	90%	1%	101%
מאור לוסקי	6	502	0.3%	2	216	---	1%	93%
מגדל שוקי הון	119	14,215	9.1%	0	662	5%	0%	9%
מילניום	15	382	0.2%	-8	-52	-13%	-1%	-5%
כלל פינסים	96	9,387	6.0%	-100	-173	-2%	-1%	4%
תמיר פישמן	18	721	0.5%	-11	98	17%	-1%	25%
מודלים	8	192	0.1%	-3	-22	-11%	-1%	-4%
יובנק(4)	27	864	0.6%	-12	156	24%	-1%	30%
מנורה מבטחים *	70	7,429	4.8%	-146	1,151	19%	-2%	25%
דש *	74	10,502	6.7%	-281	1,925	23%	-3%	27%
אוריון	9	260	0.2%	-13	-153	-38%	-5%	-35%
הלמן אלדובי	11	275	0.2%	-15	-44	-15%	-5%	-8%
אלטשולר שחם	33	5,818	3.7%	-337	2,551	98%	-6%	96%
פסגות	139	28,234	18.1%	-4,505	-2,909	-10%	-14%	-5%
סה"כ	1246	155,905		-2,985	16,182	12%	-2%	18%

(1) אחוז: ביחס לחודש קודם.

(2) מיון לפי שינוי כולל בנכסים בחודש האחרון. שינוי כולל = יצירות + שינוי כתוצאה מתשואה.

(3) אקסלנס כולל קרנות מור: 3 הקרנות האחרונות עברו אליו בדצמבר ממיטב.

(4) יובנק כולל את קרנות מודוס (היו במעמד של קרנות-אורחות עד 25 בדצמבר השנה וכעת עברו יובנק).

* מנהל-מארח (יותר מ- 5% מנכסיו מנוהלים ע"י מנהלים-אורחים).

הקרנות הכספיות השקליות דירוג 1.1.11

בכל רמת כוכבים הקרנות מוצגות לפי מדד סיכון ספציפי, מדד התמדה וסדר א-ב. הדירוג בוצע לתקופת 6 חודשים אחרונים.

מס	שם הקרן	דמי מנהל	ניהול נאמן	גיוסים בדצמבר	נכסים 31/12/10	תשואה 6 חד'אחר' תקן	סטיית תקן	מדד סיכון ספציפי	דירוג כוכבים וממד התמדה
פ	ישיר כספית BAV	0.000	0.03	400	1,240	0.98%	0.072	מעולה	Hc ★★★★★
פ	ישיר כספית פרימיום	0.190	0.03	-10	125	0.93%	0.073	מעולה	Hc ★★★★★
פ	אקסלנס כספית פרימיום	0.000	0.00	1,100	3,420	0.99%	0.069	מעל לממוצע	★★★★★
פ	פסגות כספית ריב.משת.דפנ	0.200	0.01	-3	70	0.91%	0.076	מעולה	★★★★★
פ	דש כספית פרימיום	0.000	0.03	80	1,640	0.92%	0.076	ממוצע	Hc ★★★★★
פ	הראל פיא כספית פלטינום	0.000	0.00	160	2,790	0.89%	0.075	ממוצע	Hc ★★★★★
פ	אי.בי.אי. כספית פטורה	0.125	0.03	-6	80	0.86%	0.073	ממוצע	★★★★★
פ	אקסלנס פק"מ ג'מבו כספית	0.000	0.01	50	1,080	0.97%	0.081	ממוצע	★★★★★
פ	איילון כספית פיקדון שקלי	0.250	0.03	-10	100	0.85%	0.080	מעל לממוצע	★★★★
פ	איילון שפע כספית	0.200	0.03	-1	3	0.80%	0.068	מעל לממוצע	★★★★
פ	מגדל כספי עם הנפק. מק"מ	0.000	0.03	110	540	0.91%	0.083	מעל לממוצע	★★★★
פ	מגדל כספית	0.150	0.03	-10	140	0.81%	0.072	ממוצע	★★★★
פ	פסגות אלפא כספית	0.150	0.01	-90	70	0.90%	0.086	ממוצע	★★★★
פ	פסגות בטא כספית	0.150	0.01	-4,000	2,000	0.92%	0.084	ממוצע	★★★★
פ	הראל פיא פק"מ כספית	0.000	0.00	360	820	0.94%	0.085	מתחת לממוצע	★★★★
פ	דש כספי שער מיועד לחודשיי	0.125	0.03	-30	350	0.82%	0.075	מעל לממוצע	★★
פ	הראל פיא כספית שקלית	0.125	0.02	-10	300	0.83%	0.078	ממוצע	★★
פ	מגדל כספית פרימיום	0.150	0.03	-30	175	0.86%	0.082	ממוצע	★★
פ	פסגות פלטינום כספית	0.200	0.01	-1	30	0.88%	0.087	ממוצע	★★
פ	פסגות כספית שקלית	0.200	0.01	-120	910	0.85%	0.085	מתחת לממוצע	★★
פ	כלל פק"מ פלטינום	0.250	0.02	-120	565	0.77%	0.071	ממוצע	★
פ	מנורה מבטחים כספית	0.250	0.03	-10	90	0.81%	0.085	ממוצע	★
פ	כלל פק"מ מדינה פלטינום	0.000	0.02	60	150	0.91%	0.109	נמוך	★
פ	שוהם פיקדון שקלי	0.000	0.03	5	60	0.88%	0.102	נמוך	★
פ	אלטשולר שחם כספים	0.150	0.02	-8	75	0.81%	0.091	מתחת לממוצע	○
פ	יובנק כספית	0.250	0.03	-4	30	0.77%	0.079	מתחת לממוצע	○
פ	אקסלנס כספית	0.000	0.00	4	15				לא מדורג ¹
פ	דש כספית ללא נע"מ	0.000	0.02	9	15				לא מדורג ¹
פ	הראל פיא כספית ש"ח	0.000	0.02	-1	80				לא מדורג ¹
	ממוצע בקרנות הפטורות	0.107	0.020			0.876%	0.081		
ח	הראל פיא כספית מחלקת	0.125	0.02	-1	20	0.81%	0.098	נמוך	★★★
ח	מגדל כספית חייבת	0.150	0.03	-1	10	0.74%	0.084	ממוצע	★★
ח	אי.בי.אי. כספית חייבת	0.125	0.03	-1	30	0.72%	0.084	מתחת לממוצע	★
	ממוצע בקרנות החייבות	0.133	0.027			0.755%	0.089		

לא מדורג - הקרן פועלת פחות מ-6 חודשים. החייבות דורגו לאחר השוואתן בין לבין עצמן ולפטורות.
 תשואה- מצטברת ל-6 חודשים אחרונים. 5 התשואות הגבוהות מודגשות.
 סטיית תקן- מחושבת על בסיס יומי, ל-6 חודשים אחרונים, ומוצגת במונחים שנתיים. 5 התוצאות הנמוכות ביותר מודגשות.

דירוג כוכבי הזהב של קרנות מידע זהב

דו"ח עידכונים והערות לדירוג ינואר 2011 (31/12/10)

דירוג ינואר 2011

מתוך 1246 קרנות פעילות בסוף דצמבר 2010 דורגו 923 קרנות (74%). 272 קרנות לא דורגו כיוון שאין להן 12 חודשי תוצאות או 6 חודשים – עבור קרנות כספיות.

48 קרנות נכנסו לדירוג אך לא קיבלו כוכבים משום שהן שייכות לקבוצה וקטגוריה קטנות מדי (כרבע הן קרנות לתושבי חוץ).

87 קרנות דורגו החודש לראשונה ו-34 קרנות יצאו מהדירוג (33 עקב שינוי מדיניות מהותי, ו-1 עקב מיזוגים).

שלוש קרנות הוצאו מהדירוג עקב היקף נכסים קטן מאד (פחות ממיליון שקלים).

ריכוז תוצאות דירוג 1.1.11

חלוקת כוכבים	קרנות מדורגות			דירוג 1.1.11	
	הקצאה בפועל	סה"כ	פטרות		
10%	10%	93	87	6	5 כוכבים
16%	15%	148	144	4	4 כוכבים
25%	25%	234	221	13	3 כוכבים
24%	25%	218	209	9	2 כוכבים
15%	15%	140	126	14	1 כוכבים
10%	10%	90	84	6	0 כוכבים
		923	871	52	סהכ מדורגות
		74%	74%	78%	
		1246	1179	67	סהכ פעילות
		48	קבוצות קטנות		לא דורג -
		3	היקף נכסים נמוך		לא דורג -
	(22%)	272	פחות מ-12 חודשים		לא דורג -

אחוז הקרנות שנכנסו לדירוג: 78% (אחוז המדורגות בפועל: 74%)

אחוז הקרנות המדורגות עלה מעט. בדצמבר נכנסו לדירוג 87 קרנות חדשות – מספר גדול מאד, שיש לו השפעה משמעותית על תוצאות הדירוג.

יצאו מהדירוג 34 קרנות – יחסית לחודש דצמבר בשנים קודמות - מדובר בהיקף קטן של שינויי מדיניות.

קרנות בעלות היקף נכסים נמוך: שלוש קרנות הוצאו מהדירוג עקב היקף נכסים נמוך ממיליון שקלים.

שינויים בדירוג

• אין.

דירוג סיכון למנהלי הקרנות של קרנות מידע זהב

מנהלי הקרנות המצטיינים 1.1.11

סדר המנהלים בכל טבלה לפי א-ב

דירוג סיכון

דירוג הסיכון של המנהל חושב על בסיס דירוג הסיכון של כל הקרנות שבניהולו*

דירוג סיכון	גוף מנהל	דירוג סיכון	גוף מנהל	דירוג סיכון	גוף מנהל
★★★★	אוריון	★★★★	אלומות ספרינט	★★★★★	אנליסט
★★★★	אפסילון	★★★★	אקסלנס	★★★★★	פסגות
★★★★	הלמן-אלדובי	★★★★	יובנק	★★★★★	רוטשילד
★★★★	מגדל שוקי הון	★★★★	מיטב		
★★★★	מילניום				
★★★★	מנורה מבטחים				
★★★★	תמיר פישמן				

* החישוב בוצע באותה שיטה לפיה מחושב דירוג הכוכבים הכללי של מנהל הקרן.

דירוג כוכבי הזהב של מנהלי הקרנות כבר כולל בתוכו את דירוג הסיכון. בטבלאות להלן מוצג רכיב הסיכון בנפרד.

דירוג הסיכון של המנהל, שמחושב על בסיס כל הקרנות שבניהולו, נותן ביטוי לביצועי המנהל בתקופות של ירידות. כלומר, מנהל שהקרנות שבניהולו הפסידו פחות – בהשוואה לקרנות מאותו סוג – יקבל ציון גבוה, ולהיפך.

המנהלים שקיבלו את הציון הגבוה ביותר בדירוג הסיכון הם (א-ב): **אנליסט, פסגות, ורוטשילד** – כולם דורגו בחמישה כוכבים גם בחודש שעבר.

דירוג סיכון של ארבעה כוכבים קיבלו **אלומות ספרינט, אקסלנס ויובנק** – שדורגו בארבעה כוכבים גם בחודש שעבר ו**מיטב** שעלה משלושה לארבעה כוכבים.

דירוג סיכון של שלושה כוכבים קיבלו **אוריון, אפסילון, הלמן-אלדובי, מגדל, מילניום, ותמיר פישמן** שדורגו בשלושה כוכבים גם בחודש שעבר וכן **מנורה מבטחים** – שחזר לדירוג שלושה כוכבים. יצאו מהדירוג: מאור לוסקי, ילין לפידות.

נזכיר שהמדידה מתבצעת על פני 12 החודשים האחרונים (ולא על 12 הדירוגים האחרונים, כמו דירוג הכוכבים המשולב) ולכן מטבעה היא נתונה יותר לשינויים.

בתקופות של תנודתיות רבה מקבל המדד חשיבות רבה יותר: ככל שהמשקיעים שמים דגש רב יותר על הימנעות מהפסדים (במחיר ויתור מסויים על רווחים) שאלת הביצועים בירידות הופכת קריטית יותר. אבל בסופו של דבר המשקיע מצפה גם להרוויח (כי אחרת יבחר באלטרנטיבה חסרת סיכון לחלוטין) ולכן יש חשיבות כמובן גם לביצועים בכלל, כלומר: לדירוג המשולב של מנהל הקרן.

שלוש תיזכורות

- מאחר וכל קרן נמדדת ביחס לקרנות דומות לה, אין השפעה לתמהיל תיק המנהל על הציון הסופי שלו (מנהל שלו קרנות סולידיות לא יקבל ציון גבוה יותר, שכן קרנותיו הסולידיות נמדדות ביחס לקרנות סולידיות אחרות).
- דירוג כוכבי הזהב של מנהלי הקרנות כולל בתוכו את דירוג הסיכון. מנהל שדורג גבוה בדירוג כוכבי הזהב דורג כך גם בהתחשב בדירוג הסיכון שלו.
- בדירוג הכוכבים הסופי של הקרן, ניתן משקל של חצי עד שני-שליש למדד שארפ זהב והיתר למדד סיכון ספציפי.

דירוג כוכבי הזהב למנהלים של קרנות מידע זהב

מנהלי הקרנות המצטיינים 1.1.2011

סדר המנהלים בכל טבלה לפי א-ב

משתתפים בדירוג: 27 מנהלים, מתוכם 25 משתתפים בדירוג הכוכבים. מנהלים אורחים משתתפים: 36 מנהלים, מתוכם 29 משתתפים בדירוג.

גוף מנהל	דירוג כוכבי הזהב	מדה	קרנות מדורגות	קרנות מכוכבות	קרנות 5 כוכבים
אי.בי.אי	★★★★★	He	33	30	5
ילין לפידות	★★★★★	He	17	17	3
מנורה מבטחים	★★★★★	Lc	43	42	5

5 כוכבים

גוף מנהל	דירוג כוכבי הזהב	מדה	קרנות מדורגות	קרנות מכוכבות	קרנות 5 כוכבים
אלטשולר שחם	★★★★	He	26	25	4
מיטב	★★★★	He	71	66	11
פסגות	★★★★	He	99	91	14
א.ד. רוטשילד	★★★★	Mc	13	13	1

4 כוכבים

גוף מנהל	דירוג כוכבי הזהב	קרנות מדורגות	קרנות מכוכבות	קרנות 5 כוכבים
אלומות ספרינט	★★★	11	10	1
אנליסט	★★★	22	19	2
אקסלנס	★★★	83	79	7
הראל פיא	★★★	74	69	5
יובנק**	★★★	21	20	3
מגדל שוקי הון	★★★	90	82	13
מילניום	★★★	12	11	1

3 כוכבים

גוף מנהל	דירוג	קרנות מדורגות	קרנות מכוכבות	קרנות 5 כוכבים
פורסט	Ace1	3	3	2
כרמים	Ace2	5	5	3
תמהיל	Ace2	3	3	1
די.בי.אם	Ace3	5	5	1

Ace אורחים

** דירוג יובנק כולל קרנות מוזוט שעברו אי.י.

הסבר תמציתי: המנהלים המצטיינים נבחרו לפי מספר הכוכבים הכולל שהקרנות שבניהולם קיבלו בדירוג הסופי. לכל מנהל חושב **אחוז הצלחה כולל**, על בסיס ממוצע משוקלל יחסי של הכוכבים שקיבל. המנהלים דורגו על פי ציונם זה בתוך 5 קבוצות גודל, על בסיס מספר הקרנות המדורגות שבניהולם. **קבוצות הגודל:** עד 2 קרנות מדורגות – לא דורגו. 3 עד 5 קרנות – מוגבלים ע"י ציון מקסימאלי של 3 כוכבים (למעט חריגים). מנהלים שלהם 6 עד 11 קרנות: מוגבלים ע"י ציון מקסימאלי של 4 כוכבים (למעט חריגים). 12 עד 29 קרנות – אחד/שניים מהמנהלים יכולים לקבל 5 כוכבים. 30 קרנות מדורגות ומעלה – אחד/שניים מהמנהלים יכולים לקבל 5 כוכבים. חלוקת הכוכבים למנהלים (האחוזונים) זהה לחלוקת הכוכבים לקרנות (10%, 15%, 25%, 25%, 15%, 10%). מנהלים אורחים מדורגים בסולם נפרד: Ace1 הגבוה ביותר.

מדד התמדה: מידת העקביות בדירוג (עבור 5 או 4 כוכבים בלבד). הבסיס לחישוב המדד עבור הקרנות (He) = רמת התמדה גבוהה: עקביות ברמת הדירוג הנוכחי או ברמה גבוהה ממנו של יותר משני-שלישים. Mc = רמת התמדה בינונית: עקביות ברמת הדירוג הנוכחי או ברמה גבוהה ממנו של יותר משליש. Lc = אחרת).

על בסיס דירוג כוכבי הזהב ל- 12 חודשים אחרונים, נכון ל: 31/12/10

דירוג הכוכבים המשולב של קרנות מידע זהב

מנהלי הקרנות המצטיינים

ב- 12 הדירוגים האחרונים נכון ל- 1.1.2011

סדר המנהלים בכל טבלה לפי מספר הפעמים ברציפות בדירוג ולפי א-ב

הדירוג המשולב: דירוג כוכבים, מדד התמדה, ומגמה

דירוג הגופים המנהלים על פי דירוגם ב- 12 הדירוגים האחרונים: הדירוג המשולב נקבע על פי ממוצע 12 הדירוגים האחרונים של כל מנהל, כאשר ניתן משקל יתר לדירוגים המאוחרים יותר ומשקל חסר לדירוגים המוקדמים יותר. לכן, הדירוג המשולב כולל התמדה בדירוג ומגמה (עליה או ירידה בדירוג).

מספר פעמים ברציפות*	דירוג משולב כוכבי הזהב	גוף מנהל
46	★★★★★	פסגות
12	★★★★★	אי.בי.אי
9	★★★★★	ילין לפידות

5 כוכבים

מספר פעמים ברציפות*	דירוג משולב כוכבי הזהב	גוף מנהל
49	★★★★	הראל פיא
14	★★★★	מיטב
13	★★★★	מגדל שוקי הון
12	★★★★	אלטשולר שחם
3	★★★★	יובנק**

4 כוכבים

** דירוג יובנק כולל קרנות מודוס שעברו אליו.

מספר פעמים ברציפות*	דירוג משולב כוכבי הזהב	גוף מנהל
30	★★★	אקסלנס
27	★★★	מנורה מבטחים
26	★★★	אלומות ספרינט
22	★★★	א.ד. רוטשילד
9	★★★	אנליסט
2	★★★	כלל פיננסים

3 כוכבים

* מספר הפעמים ברציפות שהגוף המנהל דורג בדירוג הנוכחי שלו או בדירוג גבוה ממנו מאז השקת הדירוג (58 דירוגים).

הסבר תמציתי: בשלב ראשון נקבע דירוג המנהל כפי שמתואר בעמוד 16. בשלב שני מחושב ממוצע משוקלל של 12 הדירוגים האחרונים של המנהל על בסיס המשקלות הבאים: רבעון ראשון: 10%, רבעון שני: 20%, רבעון שלישי: 30%, רבעון רביעי: 40%. הדירוג הסופי מתקבל לאחר עיגול התוצאה הממוצעת ופיזור תקין של המנהלים בין הרמות (לדוגמא: אם מספר המנהלים ברמת 5 כוכבים קטנה מדי, המנהל "הבא בתור" מרמת 4 כוכבים עשוי לקבל כוכב נוסף).

על בסיס דירוג כוכבי הזהב ל- 12 הדירוגים האחרונים, נכון ל: 31/12/10

דצמבר - ינואר 2011

חדשות בתעשייה

39 קרנות חדשות בדצמבר, גייסו ביחד 61 מיליון שקלים.
רוב הקרנות גייסו סכומים קטנים, עד 1 מיליון שקלים.

אג"ח ומניות, גייסה 5 מיליון	אוריון (A1) 10/90 בנקים עולמי	אוריון
אג"ח ומניות	אי.בי.אי. (A2) סל 20/80	אי.בי.אי.
אג"ח ומניות	אי.בי.אי. (A1) סל 10/90	אי.בי.אי.
שקלי קצר ומניות	אלטשולר שחם (A1) מק"מ פלוס	אלטשולר שחם
אגד קרנות מנייתיות בחו"ל	אנליסט (D4) מניות עולמי - אגד חוץ	אנליסט
אג"ח ומניות	אקסלנס (A1) (!) 10-90 פלוס	אקסלנס
אג"ח ומניות	אקסלנס (A2) אג"ח ומניות	
אג"ח ללא מניות	אקסלנס (A0) מדדית פרימיום	
אגד קרנות מנייתיות בחו"ל	אקסלנס (D4) מניות דיבידנד עולמי - אגד חוץ	
אגד קרנות מנייתיות שוקים מתעוררים	אקסלנס (D4) שווקים מתעוררים - אגד חוץ	
אגד קרנות אג"ח בחו"ל	אקסלנס (D1) (!) 10-90 - אגד חוץ	
אגד קרנות אג"ח בחו"ל	אקסלנס (D1) (!) אג"ח שווקים מתעוררים ופקדונות - אגד חוץ	
אגד קרנות אג"ח בחו"ל	אקסלנס (D1) (!) נקוב דולר - אגד חוץ	
קונצרני תלבווד ללא מניות	קסם קרן (A0) קונצרני ללא מניות	
שקלי קצר ומניות	קסם קרן (A1) אג"ח סולידי עד שנתיים + 10	
אג"ח ומניות	קסם קרן (A2) 20-80	
אג"ח ללא מניות	קסם קרן (A0) תיק אג"ח ללא מניות	
שקלי ללא מניות	קסם קרן (00) שקלית ללא מניות	
אגד קרנות מנייתיות בחו"ל	דש (D4) אגד חוץ מנייתי נקוב \$	דש
שקלי קצר ומניות, גייסה 10 מיליון	הראל פיא (A2) מק"מ + 20	הראל פיא
שקל טהור	ילין לפידות (00) שקלית ממוקדת ללא מניות	ילין לפידות
אג"ח ומניות, גייסה 4 מיליון	ילין לפידות (A1) 10/90 ממוקדת דיבידנד	
אג"ח מד ומניות	ילין לפידות (B1) מדינה 10/20/80	
שקלי קצר ומניות, גייסה 4 מיליון	כלל (A1) מק"מ + 10 אנרגיה	כלל פיננסים
שקלי קצר ומניות, גייסה 9 מיליון	כלל (A2) מק"מ 15/85	
אגד קרנות אג"ח בחו"ל	מגדל (D1) (!) אגד חוץ אג"ח דינמי ופקדונות נקוב \$	מגדל
אג"ח ומניות	מודלים 10/90 (B1)	מודלים
אגד קרנות אג"ח בחו"ל	פסגות (D1) (!) אגד חוץ נקוב דולר עד 3 שנים אג"ח ופקדונות	פסגות
שקלי קצר ומניות	תמיר פישמן (A1) ריבית משתנה + 10	תמיר פישמן
שקלי קצר ומניות, גייסה 2 מיליון	מור מק"מ פלוס (A1)	מור
אג"ח ומניות, גייסה 1.5 מיליון	אסטרטג (C2) תיק 30	אסטרטג
מניות ת"א 100, גייסה 2 מיליון	ארד נחשת (B4) ת"א 100	ארד נחשת
אג"ח ומניות	הדס ארזים (B2) צמוד 0-3 שנים + 20	הדס ארזים
מניות בחו"ל	טופ אלפא (D4) מניות חו"ל	טופ אלפא
אג"ח ללא מניות	טופ אלפא (A0) (!) אג"ח ללא מניות	
מניות בחו"ל, גייסה 4 מיליון	סופריים סיגמא (D4) מניות חו"ל	סופריים
אגד קרנות אג"ח בחו"ל	סופריים סיגמא (D1) (!) אגד חוץ	
מניות בחו"ל	KZI מניות גלובלית (D4)	קיי.זי.איי. KZI
שקלי ללא מניות, גייסה 5 מיליון	תמהיל (00) תיק מק"מ-אג"ח מח"מ עד שנתיים	תמהיל

מיזוגים, פירוקים והעברות

- ◀ **אורחים עבריים:** הילת שוהם עובר מדש למיטב (8 קרנות, 440 מיליון שקלים) ♦ פגוט חיים עובר מדש לאיילון (5 קרנות, 48 מיליון שקלים) ♦ מור (3 קרנות אחרונות) עובר ממיטב לאקסלנס (3 קרנות, 100 מיליון שקלים) ♦ הקרנות-אורחות של מודוס עוברות למארח - יובנק (9 קרנות, 290 מיליון שקלים) ♦
- ◀ **מיזוגים:** ילין לפידות: ילין לפידות (D2) מט"ח מוזגה לתוך ילין לפידות (D2) מט"ח דינמית ♦ ילין לפידות (A0) אג"ח מדינה מאוזנת ללא מניות מוזגה לתוך ילין לפידות (B0) אג"ח מדינה ללא מניות ♦ אלטשולר שחם: אלטשולר שחם (E5) גמישה מוזגה לתוך אלטשולר שחם (F6) קרן ממונפת ♦
- ◀ **פירוקים:** דש ♦ הקרן איפקס שקלים ומתעוררים (B2) פורקה ♦

היקף התעשייה נכון ל- 31.12.10 ♦ מס.קרנות: 1209 ♦ מס.מנהלים: 27 ♦ מס.אורחים: 36

שינויים בקרנות בדצמבר

זדים:

הראל פיא: שמעון אלקבץ
מחליף את יאיר המבורגר כיו"ר
דירקטוריון הקרנות.

פסגות מעלה תרמה: לעמותת

"אחרי" 100,000 שקל.

החליפו שם ומדינות: ♦ אדמונד דה-רוטשילד (A0) (!) אג"ח מדינה ללא מניות, לשעבר אדמונד דה-רוטשילד אג"ח מדינה ללא מניות, הפכה לקרן אג"ח ללא מניות ♦ אפסילון (D1) (!) אגד חוץ נקוב \$, לשעבר אפסילון כספית, הפכה לקרן אגד חוץ נקב \$ ♦ אקסלנס (00) כספית, לשעבר אקסלנס שקל 0-2 שנים, הפכה לקרן שקלית כספית ♦ אקסלנס (A0) (!) ריבית משתנה פרימיום, לשעבר אקסלנס ממשלתי ריבית משתנה, הפכה לקרן שקלי ♦ אקסלנס (A2) קונצרני מח"מ עד 3 שנים+20, לשעבר אקסלנס קונצרני פלוס, הפכה לקרן קונצרני ומניות ♦ אקסלנס מק"מ פרימיום (A0) (!), לשעבר קסם קרן מדד תל בונד 60, הפכה לקרן שקלי ♦ ביג (D4) גמישה, לשעבר ביג אג"ח אקטיבי,

הפכה לקרן גמיש ♦ דש (00) שקלית מנוהלת, לשעבר דש סל תל-בונד שקלי, הפכה לקרן שקלי טהור ♦ דש (B0) (!) בונד פלטינום מח"מ עד 3 שנים, לשעבר דש סל ממשלתי קצר + 10, הפכה לקרן אג"ח ללא מניות ♦ דש (B1) צמוד קצר פלוס, לשעבר דש צמוד קצר ללא מניות, הפכה לקרן אג"ח ללא מניות ♦ דש (B1) תיק אג"ח, לשעבר דש אג"ח מאוזן + 15, הפכה לקרן אג"ח ומניות ♦ דש (B1) אג"ח, לשעבר דש סל שקלי ר. קבועה 2-5 שנים ממשלתיות, הפכה לקרן אג"ח ומניות ♦ דש (A2) מק"מ 20/90, לשעבר דש סל תל-בונד 20, הפכה לקרן שקלי קצר ומניות ♦ דש (B2) תשואה, לשעבר דש תשואה, הפכה לקרן אג"ח ומניות ♦ דש (A4) תל אביב 100 EW, לשעבר דש סל ת"א 100, הפכה לקרן מניות ת"א 100 ♦ דש (B2) 20/85, לשעבר דש בונד פרימיום + 10, הפכה לקרן אג"ח ומניות ♦ הראל פיא (00) כספית ש"ח, לשעבר הראל פיא כספית ריבית משתנה דפנס'בית, הפכה לקרן שקלית כספית ♦ הראל פיא (A0) קונצרני 0-2 שנים, לשעבר הראל פיא פיננסים בינלאומי, הפכה לקרן קונצרני ללא מניות ♦ הראל פיא (A1) אג"ח 0-2 שנים + 10, לשעבר הראל פיא AlphaBeta מניות פונדמנטלי, הפכה לקרן אג"ח ומניות ♦ הראל פיא (B4) מניות נאסד"ק מגודר מט"ח, לשעבר הראל פיא תל טק, הפכה לקרן מניות ארה"ב ♦ הראל פיא (C4) (!) אגד חוץ - High Yield ופקדונות, לשעבר הראל פיא מניות תעשייה ואגרוכימיה, הפכה לקרן אגד חוץ ♦ טאלנט (C2) תיק 30, לשעבר טאלנט אג"ח ללא מניות, הפכה לקרן אג"ח ומניות ♦ יובנק (10) מק"מ פלוס דיבידנד, לשעבר יובנק ממשלתית שקלית קצרה ללא מניות, הפכה לקרן שקלי קצר ומניות ♦ כלל (A1) 10/10/90, לשעבר כלל אג"ח מדינה דינמית, הפכה לקרן אגד חוץ ♦ מגדל (A1) מק"מ + 10, לשעבר מגדל אגד ישראלי עד 15% מניות, הפכה לקרן שקלי ומניות ♦ מגדל (A4) מניות דיבידנד מחלקת, לשעבר מגדל מור (תעשייה), הפכה לקרן מניות ♦ מור (D4) חו"ל כללי, לשעבר מור ארה"ב ו-BRIC, הפכה לקרן מניות חו"ל ♦ מיטב (A1) תיק השקעות + אסטרטגיה חכמה, לשעבר מיטב כספית אירו, הפכה לקרן מניות בארץ ♦ מיטב (D2) (!) אגד חוץ + 20, לשעבר מיטב מט"ח חייבת, הפכה לקרן אג"ח ומניות ♦ מיטב (D3) לונג שורט מוגן, לשעבר מיטב שקלית קצרה פלוס, הפכה לקרן גמיש ♦ מיטב (A4) ת"א 100 + אסטרטגיה חכמה, לשעבר מיטב מניות אירופה, הפכה לקרן אג"ח ומניות ♦ מיטב (B2) 20/80 + אסטרטגיה חכמה, לשעבר גאון שקלית פלוס, הפכה לקרן גמיש ♦ מילניום (A2) מק"מ + 20 מניות דיבידנדים, לשעבר מילניום מודל השקעות 15%, הפכה לקרן שקלי ומניות ♦ מילניום (B2) (!) הדד מניות, לשעבר מילניום אג"ח קונצרני A ומעלה, הפכה לקרן קונצרני HY ומניות ♦ מילניום (A4) ת"א 25 טכני בינארי, לשעבר מילניום תיק אג"ח + 50 בינארית, הפכה לקרן מניות ת"א 25 ♦ מנורה מבטחים (B0) אג"ח מדינה, לשעבר מנורה מבטחים סל מק"מ, הפכה לקרן אג"ח ללא מניות ♦ מנורה מבטחים (B4) EX תא 25, לשעבר מנורה מבטחים תא 25 (עמדה), הפכה לקרן מניות כללי ♦ מנורה מבטחים (D4) מניות נקובת \$, לשעבר מנורה מבטחים אסיה (עמדה), הפכה לקרן מניות חו"ל ♦ פסגות (A0) (!) מודל קונצרני לונג שורט, לשעבר פסגות אלפא אג"ח חברות, הפכה לקרן קונצרני ללא מניות ♦ פסגות (D4) אגד חוץ מניות שווקים מתעוררים, לשעבר פסגות ארה"ב, הפכה לקרן אגד חוץ ♦ פסגות (D4) מניות גלובלי נקוב \$, לשעבר פסגות פיננסי עולמי, הפכה לקרן מניות חו"ל ♦ קסם קרן (A4) מדד ת"א 100, לשעבר קסם קרן מדד ת"א 100, הפכה לקרן מניות ת"א 100 ♦ תמיר פישמן (B0) (!) אג"ח פרימיום, לשעבר תמיר פישמן שקלית קצרה, הפכה לקרן אג"ח ללא מניות ♦ תמיר פישמן (B2) 20/80, לשעבר ת"א 100, הפכה לקרן אג"ח ומניות ♦

שינוי שם בלבד: ♦ כלל (A0) (!) אג"ח חברות ממוקדת, לשעבר כלל (!) אג"ח חברות מטרה מנוף ♦ מיטב (A1) שקלית 10/90, לשעבר מיטב שקלית דינמית ♦ מיטב (B2) תיק אג"ח + 20, לשעבר מיטב אג"ח + 20 ♦ מיטב (A0) אג"ח ממשלתי ללא מניות, לשעבר ישיר אג"ח מדינה ללא מניות ♦ מיטב (A1) בונד + 10, לשעבר מיטב אג"ח קונצרני עד 10 ♦ מיטב (B0) (!) בונד ללא מניות, לשעבר מיטב (B0) (!) אג"ח קונצרני ללא מניות ♦ יובנק (B2) קונצרני (A-) ומעלה, לשעבר יובנק אג"ח חברות רייטינג (D0) ממשלת ישראל דולרית \$, לשעבר יובנק ממשלת ישראל דולרית ♦ אלטשולר שחם (D1) אג"ח בינלאומי, לשעבר אלטשולר שחם אג"ח חו"ל ♦ פסגות (D0) (!) תיק אג"ח גלובלי, לשעבר פסגות (!) אג"ח גלובלי ♦ פסגות (D4) תיק מניות גלובלי, לשעבר פסגות בטא מניות גלובלי ♦ פסגות (00) תיק צמוד מדד, לשעבר פסגות צמודת מדד ♦ אי.בי.אי. (D0) אג"ח \$ חו"ל נקוב \$, לשעבר אי.בי.אי. אג"ח דולר חו"ל \$ ♦

שינוי אחר: ♦ כלל (B0) מנוהלת 1-4 שנים ללא מניות, לשעבר כלל מנוהלת ללא מניות ♦ ילין לפידות (00) אג"ח מדורג ללא מניות, לשעבר ילין לפידות תל בונד ללא מניות ♦ מגדל (A0) (!) קונצרני EX תל בונד, לשעבר מגדל (!) אג"ח חברות ♦ דש (B1) לריבית עולה + 10, לשעבר דש לריבית עולה + 5 ♦ דש (B2) אגד ישראלי 25/75, לשעבר דש אגד שכבות ישראלי פרימיום ♦

מיזוגים, פירוקים והעברות מתוכננים

- ♦ **פירוקים:** אפסילון ♦ הקרן אפסילון שקלים ארוכים (הוקמה בספטמבר 2010) תפורק בפברואר
- ♦ **העברות:** DBM יעזוב את מגדל (6 קרנות, 320 מיליון שקלים)
- ♦ **מיזוגים:** מיטב מיזוג 1 נוסף ♦ ילין לפידות מיזוג 1 נוסף